

山
ごころ

吉本隊員

大滝せせらぎ

里
ごころ

南隊員

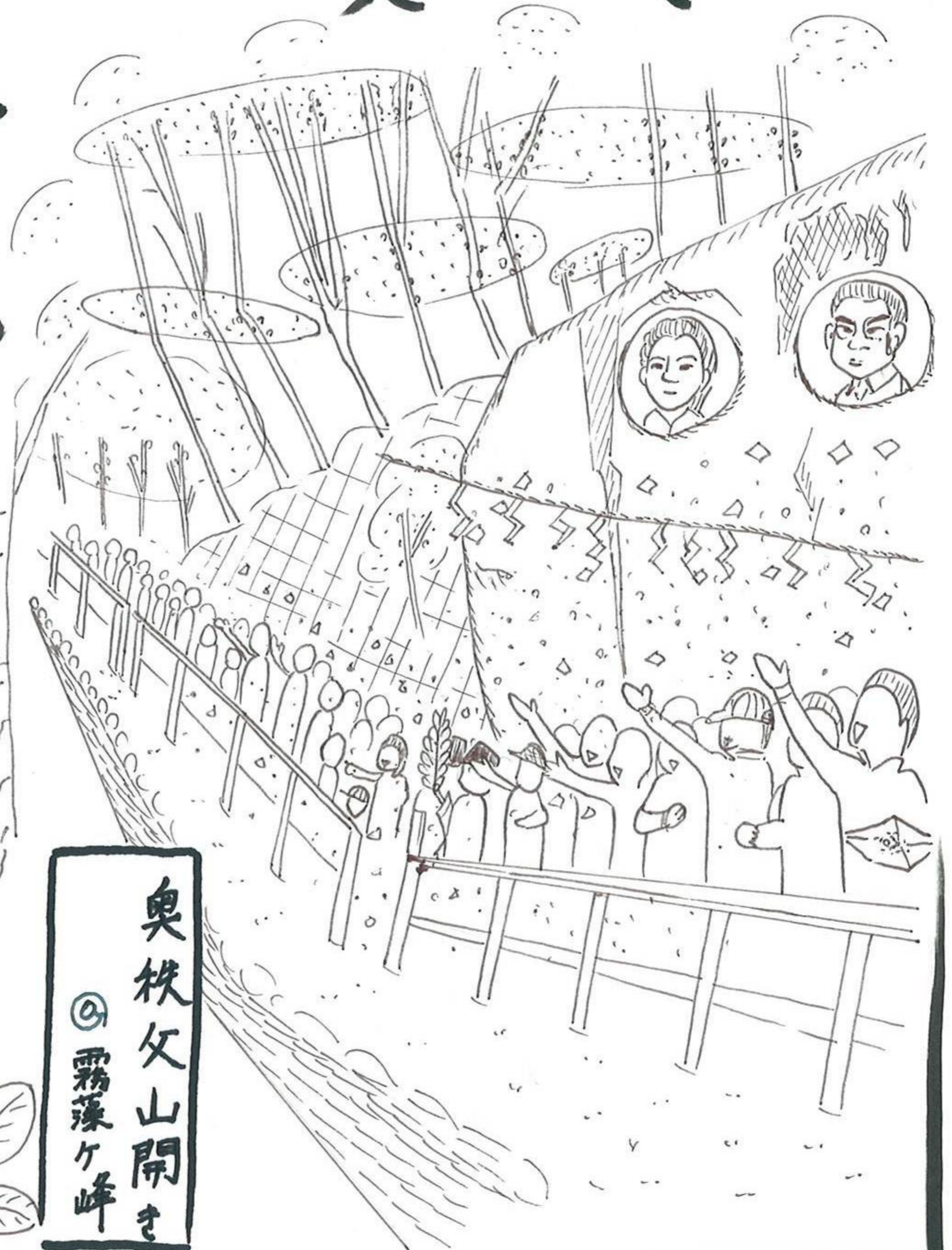
はたおと秩父

秩父市

地域
あこし

協力
隊
たより

No. 8



奥秩父山開き
霧藻ヶ峰



奥秩父山開き

6月2日、霧藻ヶ峰山頂にて奥秩父山開きが行われました。山開きの日には例年雨が降ることが多かったようですが、今年は降らず、青空も見ることができました。

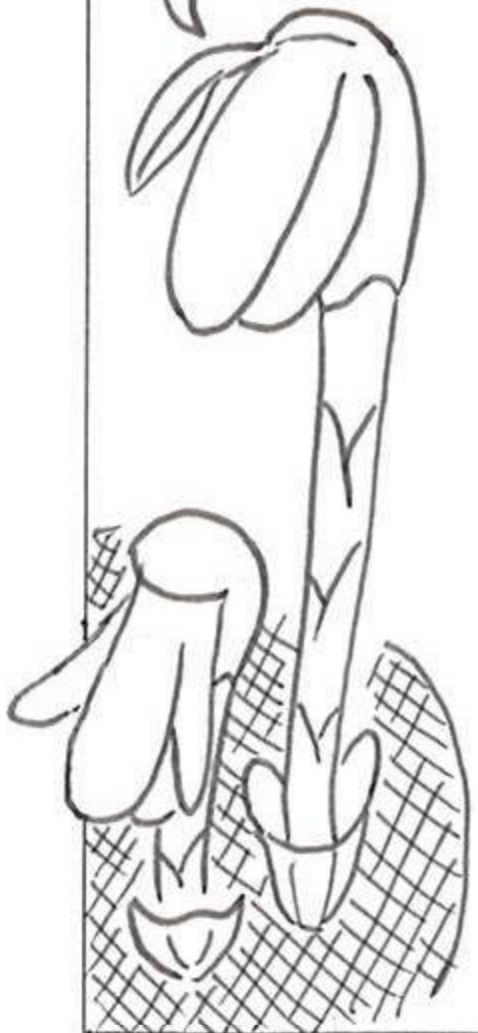
山開きには一般の登山客や、秩父山岳連盟の方々、山岳救助に携わる埼玉県警、秩父消防本部の職員などの多くの方が参加しました。山開きでは、まず「霧藻ヶ峰」と名命された秩父宮様ご夫妻のレリーフの前で三峯神社の宮司がお祈りを捧げ、次に参加者が清めるための紙片(切幣)を投げ、山の安全を祈願しました。

私は山登りが好きなのですが、奥秩父の山々はまだ登ったことがありません。なのでこの夏、大滝を囲む山々を登りたいです。

登山中、珍しい植物と

見つけました。

銀竜草 別名ユウレイゲリ



ジャガイモ掘り

6月29日、栃本の畑でジャガイモの収穫を手伝いました。ジャガイモ掘りは手間がかかるし大変だと聞いていたので、中学校からの友達に声をかけました。すると4人が「ぜひやりたい」と快諾してくれ、当日は5人でイモ掘りを手伝いました。4人が手伝ってくれたお陰で、半日だけでした。が沢山掘り起こすことができました。

手伝ってくれた4人も初めてのイモ掘りを楽しんでくれたようでした。また大滝の方と交流ができて、お昼には大滝名物のいも田楽や揚げポテト、ずりあげうどん等をお御馳走頂き、最高の一日でした。また手伝いに行きたい。と言っていました。人手が必要な時は気軽にご連絡ください。私一人では荷が重いこと、今回のように仲間を呼んでほしいと思います。

元気アップ講座日程

- 7/9 (火) 神岡
- 7/17 (水) 大久保・二瀬
- 7/23 (火) 大輪・大遠原
- 7/29 (月) 上中尾

大滝

せくららぎ通信

つとっこ作り

6月4日、大輪地区でつとっこ作りが行われ、一人でも人数が多い方が良かったらとお誘いを受けたので、私も参加させてもらいました。つとっこ作りは初めてだったのではじめは上手く巻けませんでしたが、慣れてくると綺麗に巻けるようになり、とても楽しく作ることができました。つとっこは柄の葉の独特な青臭さが香って美味しいし、作るのも楽しいので、また機会があれば、たら作りたと思います。



秩父市 地域おこし協力隊
吉本 隆久
TEL: 0494-55-0862
e-mail: a92116@city.chichibu.lg.jp

つとっこについて

[作り方]

1. 米を洗って、一晩水につけておきます。小豆はくずれない程度に煮ます。
2. 米と小豆の水気を切ってよく混ぜ合わせ、柄葉を2枚合わせた上に乗せ、わらで丁寧にきつくなく縛ります。

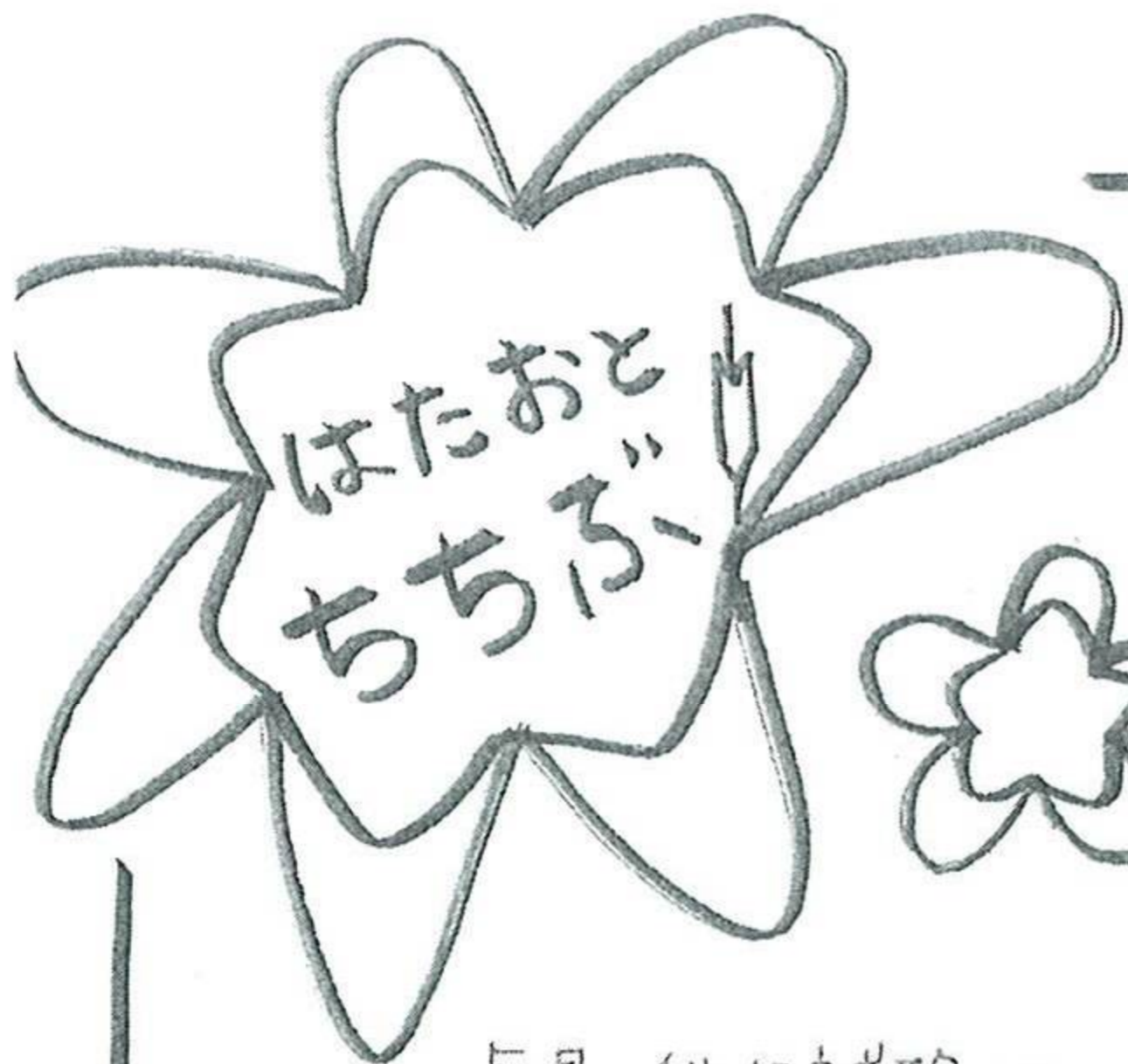


3. 鍋に平らに並べて入れ、ゆっくりかぶるくらいの水を加え、45分程煮ます。手で押して、柔らかければ完成。

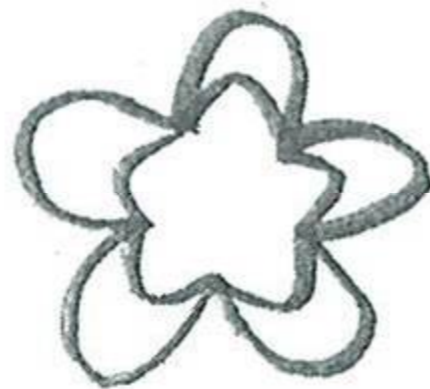
「つとっこ」とは、柄の葉でもち米・うるち米・小豆を包んで茹でた、秩父地方の伝統料理です。野良仕事のお弁当として、また子供のおやつとして親しまれてきました。

[材料] (25個分)

- もち米 ... 700g (5合)
- うるち米 ... 280g (2合)
- 小豆 ... 170g
- 柄葉 ... 約50枚
- わら ... 25本 (ビニールテープでも可)



埼玉県農林総合 研究センター 秩父試験地

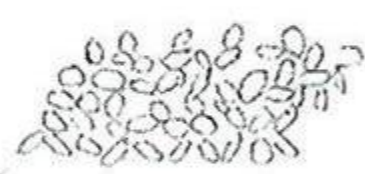


5月、秩父試験地へ行ってきました。

秩父試験地では、秩父銘仙の原料にもなっている“蚕”を
孵化させています。5月に入ると、蚕が卵から孵化し、孵化した
蚕を、大きな紙の上へ移し、温度と湿度を調節できる部屋で
飼育を始めます。発育が安定する9日目まで秩父試験地で飼育し、
その後、秩父地域の各養蚕農家へ配られます。

孵化したての蚕は、米粒よりも小さいのですが、日増しに成長し、
9日も経つと一頭ずっ目に見える大きさに育ちます。

また、秩父試験地には数多くの桑の木が植えられており、
珍しい種類も、中には「秩父一号」「影森丸葉」などといった
秩父地域の名前がついている種類もありました。



毎月第2土曜日、ちちる銘仙館では、

すべての設備が稼働し、
まゆから糸になるまでの工程を
ご覧いただけます。

お気軽に足を運ばれて
みてはいかがでしょうか？



作成：秩父市地域おこし
協力隊 南

お問い合わせ先：

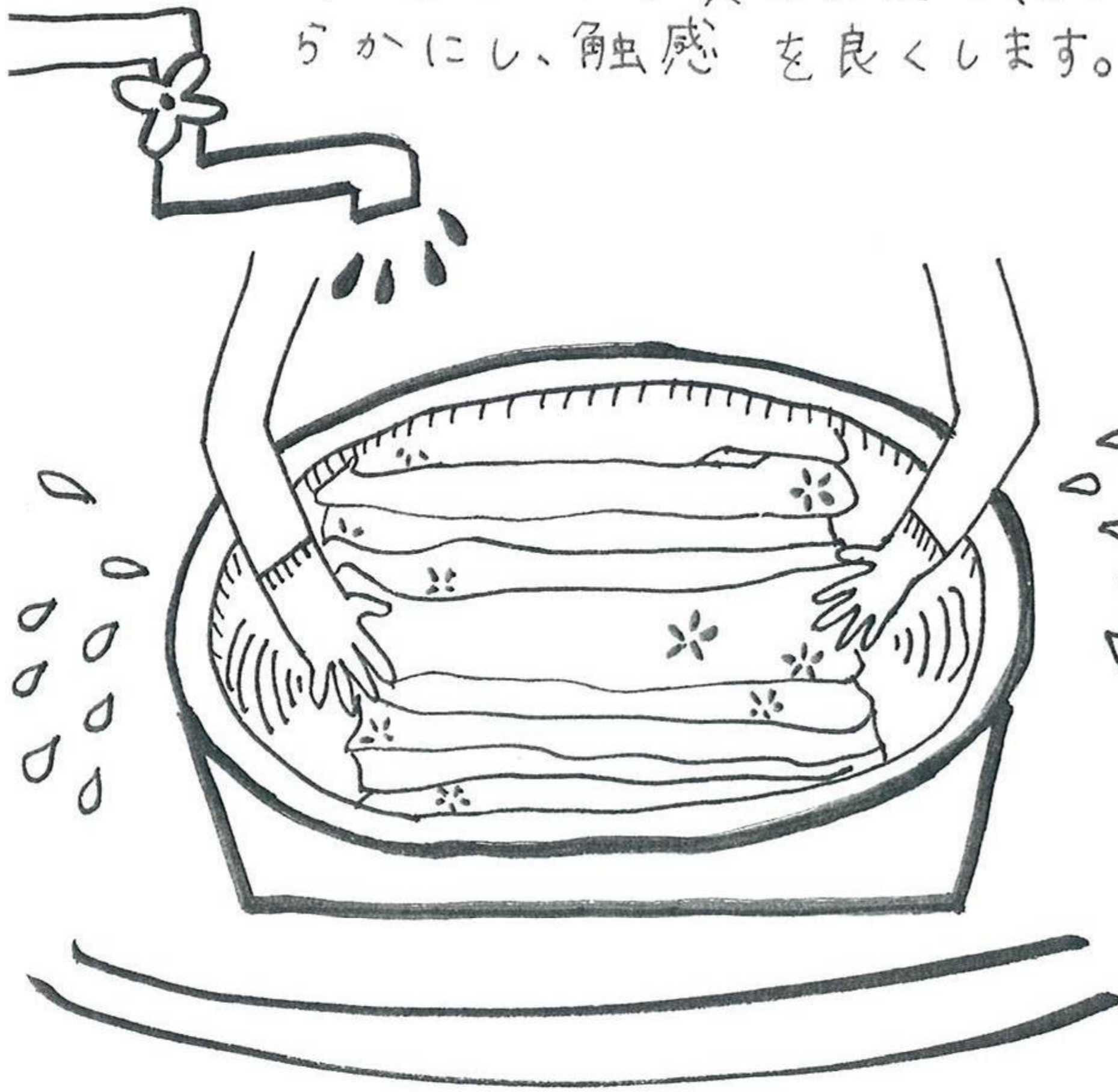
秩父市産業観光部

高工課内

TEL: 0494-25-5208

秩父銘仙が出来るまで ～仕上げ～ その11

前回 その10で「ほぐし糸織り」した反物を
お湯、または水の中で洗い、のりや不純物を
取り除きます。一度お湯に通すことで反物の
光沢を出し、布質を固定し、織物の表面をなめ
らかにし、触感を良くします。



お湯に通し、洗い
終ったら物干し竿に
かけて、天日干しをして
よく乾かします。

次号はたおと秩父は
都合によりお休み
させていただきます。



織り上がった反物を一度洗うことで
風合いが出てくるよ。☆



埼玉県史跡

神庭洞窟

神庭鍾乳洞

神庭洞窟

現在は50m程の
小高い丘の上にあります...



今回はあ会い
ていませんでしたが、
長い耳が特徴の
ウサギゴウモリが
生息しているそうです。



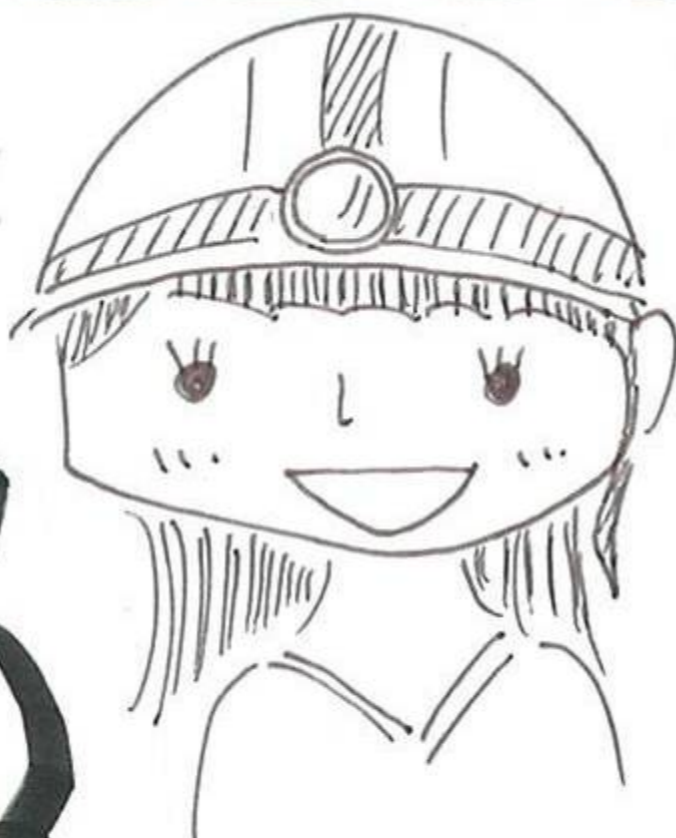
大昔は川のすぐそばに

あったそうです!!

～神庭洞窟～

約5万年前に下を流れる荒川によって形成されました。神庭洞窟は過去3回の調査によって縄文時代から近世に至るまでの遺物が確認されており、長期間にわたって継続的に人々が納り住んでいたことが明らかにされました。特に縄文時代草創期(12000年前)の石器と共に発見された隆起線文土器は日本最古の土器群の一つであり、神庭洞窟は学術上大変貴重な遺跡です。

洞窟まで辿り着くのが大変でしたが、洞窟に入ってみるとヒンヤリしていて気持ち良かったです。
洞窟は少し奥まで続いているようでした。



南隊員

洞窟内は真、暗!
これぞ洞窟!って感じでした。
カマドウマが沢山いました。
虫がニガテな人は気を付けてください!!



吉本隊員